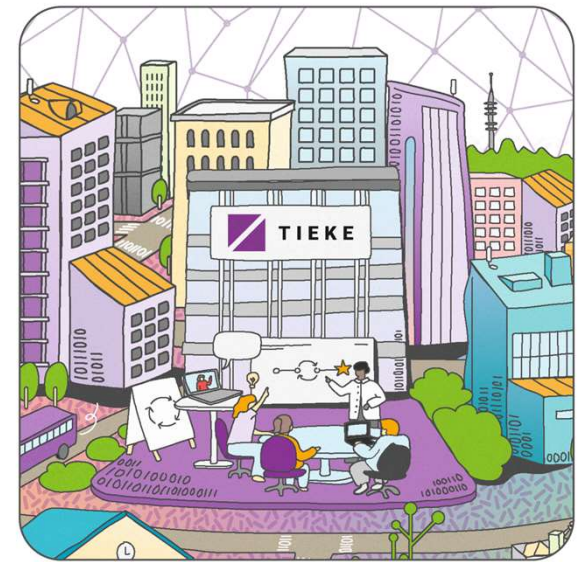


# Mitä verkkolaskutuksesta aina halutaan tietää: yleisimmät haasteet ja ratkaisut

18.10.2023



# TIEKE ja Verkkolaskufoorumi

## ▼ Tietoyhteiskunnan kehittämiskeskus ry

- ▼ 1981
- ▼ Puolueeton ja itsenäinen organisaatio

## ▼ Verkkolaskufoorumi

- ▼ 2002
- ▼ Kaikki digitaalisen taloushallinnon kehittämisen kannalta tärkeimmät toimijat mukana
- ▼ Edistää verkkolaskutusta ja nykyään laajemmin digitaalisen taloushallinnon kehittämistä Suomessa

# Aiheita tänään:

- ▶ Verkkolaskun perusasioita
  - ▶ Pitää ymmärtää mikä on virheiden taustalla
- ▶ Verkkolaskujen automaattinen validointi eli tarkistaminen
- ▶ Isoin haaste eli virhe
- ▶ ”Pienempiä haasteita”
- ▶ Verkkolaskuosoitteisto

# Paperilasku ja verkkolasku

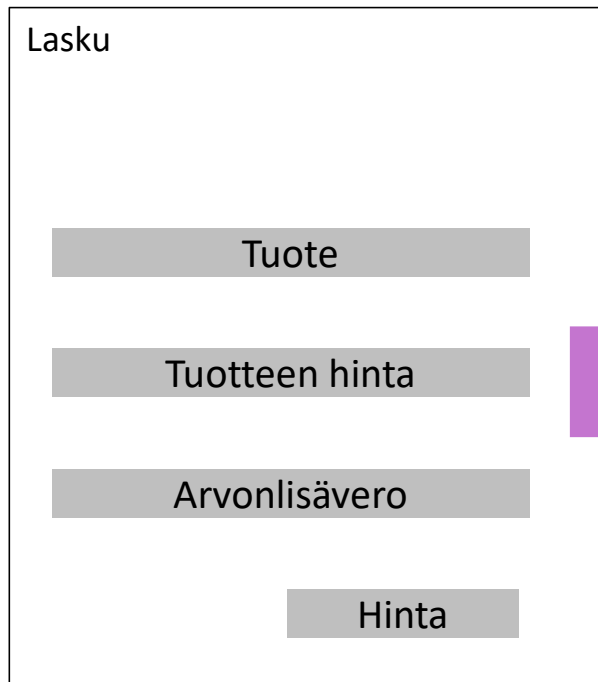
- ▶ Paperilaskusta voi ihminen (laskun saaja) tulkita (jopa oikein) mitä on yritetty kirjoittaa ja laskuttaa -> eli pystytään päättelemään aika lailla asioita
- ▶ Verkkolaskussa vuorostaan pitää asiat olla täsmällisesti kohdallaan
  - ▶ Tulkinnan tekee jonkun ulkopuolisen firman tekemän ohjelmisto, jota käyttää kaikenlaiset ihmiset eri tilanteissa
  - ▶ -> tekoälyä ei vielä käytetä paljon laskujen tulkitsemisessä



# Verkkolaskun perusasioita

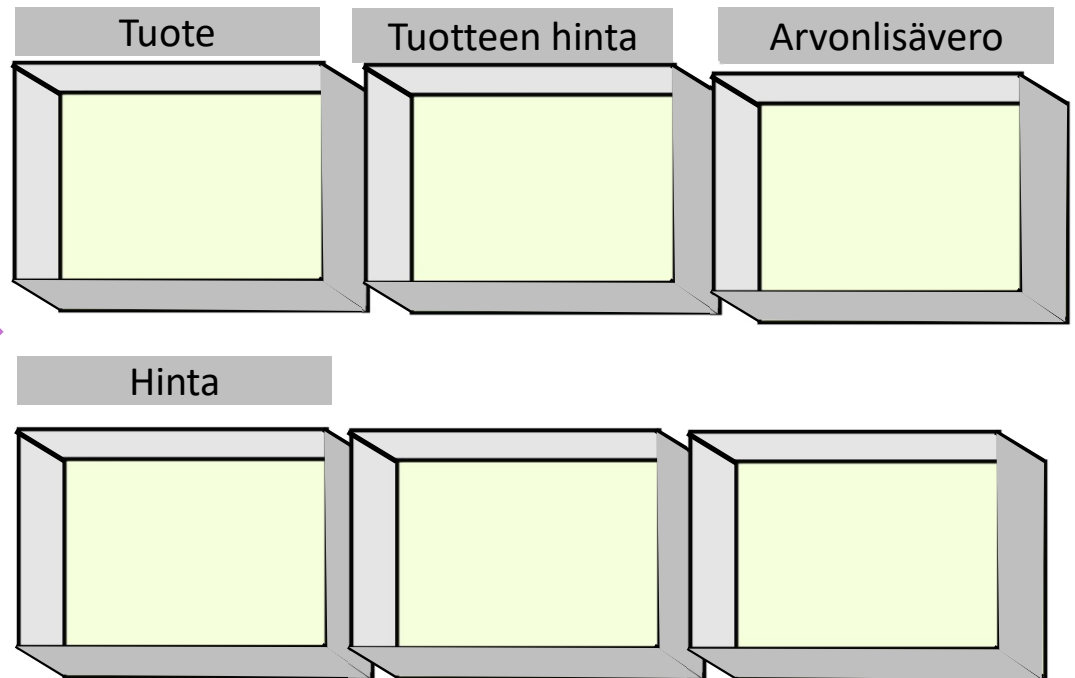


# Verkkolasku on rakenteinen dokumentti



automaattisesti

Taloushallintojärjestelmä

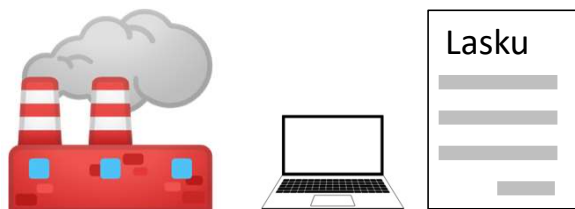


# Mitä tietoja laskulla pitää olla

- Laskussa tulee olla:
- Laskun antamispäivä
- Juokseva tunniste eli laskun numero
- Myyjän arvonlisäverotunniste (y-tunnus)
- Ostajan arvonlisäverotunniste, kun käännetty arvonlisäverovelvollisuus tai tavaran yhteisömyynti
- Myyjän ja ostajan nimi ja osoite
- Myydyn tavaran tai palvelun luonne ja määrä sekä palveluiden laajuus ja laji
- Tavaroiden toimituspäivä, palveluiden suorituspäivä tai ennakkomaksun maksupäivä
- Maksuehto
- Yrityksesi pankkitilin numero
- Laskun viitenumero
- Veron peruste verokannoittain
- Yksikköhinta ilman veroa
- Veron määrä
- Merkintä myynnin verottomuudesta tai viittaus kyseiseen säännökseen tai merkintä ostajan verovelvollisuudesta ”käännetty verovelvollisuus”
- Mahdolliset hyvitykset ja alennukset
- Muutoslaskussa viittaus aiempaan laskuun

# Nelikulmamalli

VERKKOLASKUN VÄLITTÄJÄ X



VERKKOLASKUN VÄLITTÄJÄ K





# Nelikulmamalli

VERKKOLASKUN VÄLITTÄJÄ X

Lasku



VERKKOLASKUN VÄLITTÄJÄ K



# Nelikulmamalli

VERKKOLASKUN VÄLITTÄJÄ X



VERKKOLASKUN VÄLITTÄJÄ K



# Nelikulmamalli

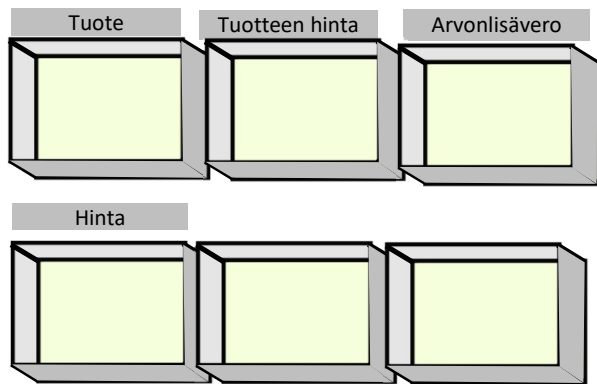
VERKKOLASKUN VÄLITTÄJÄ X



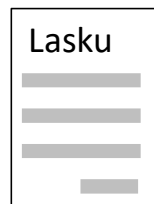
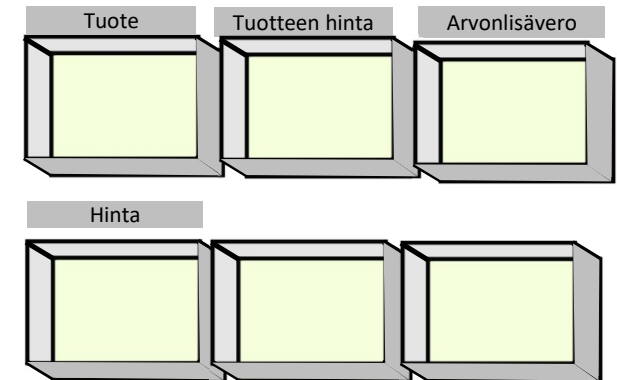
VERKKOLASKUN VÄLITTÄJÄ K



# Tavoitteena saada laskun tiedot suoraan järjestelmästä toiseen



Automaattisesti oikeaan lokeroon



# Verkkolaskuformatit ja verkkolaskulaki

## Verkkolaskuformatit

- Finvoice 1.2, 1.3, 2.0, 2.01, 3.0
- TeappsXML 2.7, 3.0
- Eurooppa-normi (EN)

## Verkkolaskulaki

- Yrityksillä on oikeus vaatia laskunsa sähköisenä (siis EN-muotoisena)
- Julkisella sektorilla on velvollisuus ottaa vastaan sähköisiä laskuja (siis EN-muotoisena)

## Seuraus:

- Yritys tai julkisen sektorin organisaatio voi ilmoittaa ottavansa vastaan vain EN-muotoisia laskuja. -> Laskun lähettäjän on syytä lähettää tuossa muodossa, jos haluaa rahansa.

# Verkkolaskuformatit ja verkkolaskulaki

## ■ Mitä yritykset ja yhdistykset voivat tehdä?

- Pyytää, että laskutusohjelman tekijä päivittää ohjelmansa vastaamaan verkkolaskulakia
- TIEKEN sivustolta löytyy lista ohjelmistoista tukevat EN-versiota
- <https://tieke.fi/palvelut/all/verkkolaskuosoitteisto/taloushallinto-ohjelmien-valmiudet-3-0-versioihin/>

## Taloushallinto-ohjelmien valmiudet 3.0 -versioihin

Laissa hankintayksiköiden ja elinkeinonharjoittajien sähköisestä laskutuksesta mainitaan, että hankintayksiköillä on velvollisuus ottaa vastaan ja käsitellä sähköisiä laskuja sekä hankintayksiköillä ja elinkeinonharjoittajalla on oikeus saada sähköinen lasku. Sähköisellä laskulla tarkoitetaan rakenteisessa muodossa olevaa laskua, ns. Eurooppa-normin mukaista laskua.

Alla olevassa taulukossa on lueteltu ohjelmistot, jotka tukevat TEAPPSXML:n ja Finvoicen uusimpia versioita sekä Eurooppa-normin mukaisia laskuja.

Näytä kerralla  riviä Etsi:

Ohjelman nim ja versio	Ohjelmistossa valmius käsitellä Finvoice 3.0 tai Teapssxml 3.0 versioiden mukaisesti muodostettuja laskuja.	Ohjelmistossa valmius käsitellä Eurooppa-normin mukaisia laskuja	Jos valmiutta ei tällä hetkellä ole, niin milloin odotettavissa?	Ohjelmistotalo
A2000 Toiminnanohjausjärjestelmä	Finvoice 3.0	kyllä		Western Systems Oy
Adminet	Finvoice 3.0 ja Teapssxml 3.0	Kyllä		Admicom Finland Oy
Ajas Touch	Finvoice 3.0	Ei		Eneroc Oy
Aktiivi Lasku	Finvoice 3.0	Kyllä	Tukea Teapssxml:lle ei ole suunnitelmassa	Datatech Oy
Arkhimedes Desktop v6.5 (3)	Finvoice 3.0 ja Teapssxml 3.0	Semanttinen malli on valmiina, mutta aivan kaikkia sen ominaisuuksia ei		Isolta oy

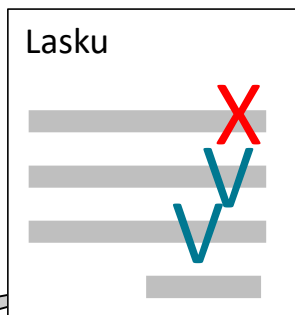


# Verkkolaskujen tarkistaminen



# Välittäjät tarkistavat verkkolaskujen oikeellisuuden

VERKKOLASKUN VÄLITTÄJÄ X



VERKKOLASKUN VÄLITTÄJÄ K



Verkkolaskun välittäjä tarkistaa onko verkkolasku oikein muodostettu.

- Jos ei ole, niin palautetaan lähettäjälle korjattavaksi
- Koskee vain uuden verkkolaskulain tarkoittamia eurooppalaisen standardin mukaisia laskuja





# Vastaanottaja tarkistaa verkkolaskun oikeellisuuden

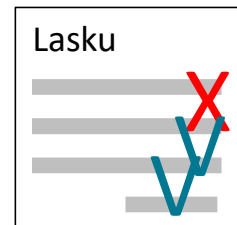
VERKKOLASKUN VÄLITTÄJÄ X

VERKKOLASKUN VÄLITTÄJÄ K



Verkkolaskun vastaanottaja tarkistaa laskun

- pyytää lähettäjää korjaamaan virheet
- korjaa itse ja harmittelee
- ei ota laskua käsittelyyn





Missä kohdin virheet tapahtuvat



# Mitä tietoja laskulla pitää olla

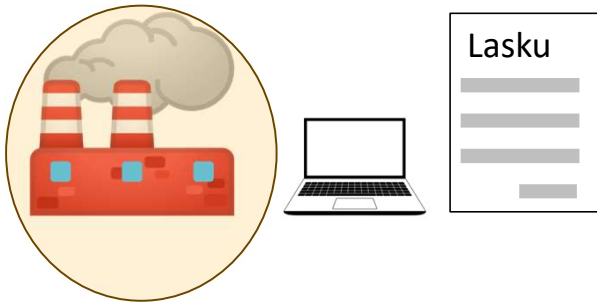
- Laskussa tulee olla:
- Laskun antamispäivä
- Juokseva tunniste eli laskun numero
- Myyjän arvonlisäverotunniste (y-tunnus)
- Ostajan arvonlisäverotunniste, kun käännetty arvonlisäverovelvollisuus tai tavaran yhteisömyynti
- Myyjän ja ostajan nimi ja osoite
- Myydyn tavaran tai palvelun luonne ja määrä sekä palveluiden laajuus ja laji
- Tavaroiden toimituspäivä, palveluiden suorituspäivä tai ennakkomaksun maksupäivä
- Maksuehto
- Yrityksesi pankkitilin numero
- Laskun viitenumero
- Veron peruste verokannoittain
- Yksikköhinta ilman veroa
- Veron määrä
- Merkintä myynnin verottomuudesta tai viittaus kyseiseen säännökseen tai merkintä ostajan verovelvollisuudesta ”käännetty verovelvollisuus”
- Mahdolliset hyvitykset ja alennukset
- Muutoslaskussa viittaus aiempaan laskuun

# Laskulta puuttuu tietoja

VERKKOLASKUN VÄLITTÄJÄ X

VERKKOLASKUN VÄLITTÄJÄ K

Ylivoimaisesti yleisin laskun hylkäämisen syy:  
Myyjän nimi ja osoite puuttuu



# Laskulta puuttuu tietoja

VERKKOLASKUN VÄLITTÄJÄ X

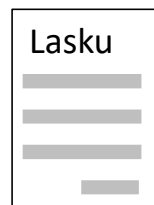
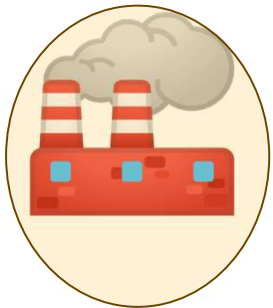
VERKKOLASKUN VÄLITTÄJÄ K

Laskurivin puutteet/virheet:

- laskutettava määrä
- laskutettavan määrän mittayksikkö
- laskurivin nettosumma
- laskutettava tuote/palvelu

ALV-merkintävirheet:

- Laskun veroton määrä puuttuu/virheellinen
- ALV-erittely virheellinen -veron määrä ei täsmää laskurivin yhteismäärään
- ALV-erittely virheellinen -veron määrä ei täsmää veroprosenttiin



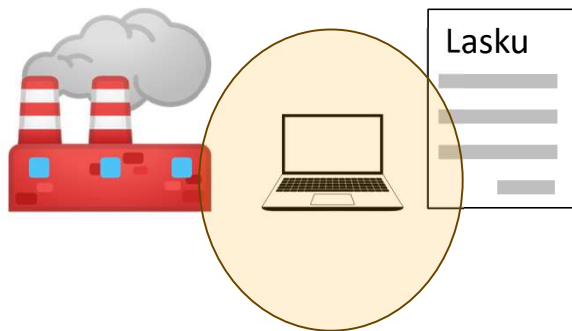
# Ohjelmisto ei noudata uusimpia vaatimuksia

VERKKOLASKUN VÄLITTÄJÄ X

VERKKOLASKUN VÄLITTÄJÄ K

Ohjelmistossa:

- muodostaa tai käsittelee vain vanhoja verkkolaskuformaatteja kuten Finvoicen 1.3 tai 2.0 versiot
- puuttuu tarvittavia kenttiä
- kentät nimetty harhaanjohtavasti tai epäloogisesti



# Jos lasku ei menekään perille?

VERKKOLASKUN VÄLITTÄJÄ X

VERKKOLASKUN VÄLITTÄJÄ K



- Tarkista, onko lasku oikein täytetty
- Tarkista, että verkkolaskuosoite on oikea ja toiminnassa verkkolaskuosoitteistosta
- Tarkista, onko tullut mitään virheilmoitusta välittäjältä

?





# Muita haasteita





# Vastaanottaja hyötyy eniten

- **Lähettäjä maksaa, vastaanottaja korjaa verkkolaskun hyödyt**
- **Kuitenkin:** Laskujen tietojen kopioiminen maksuksi verkkopankkiin, ostoreskontraan tai laskujen hyväksymiskiertoon vaatii työtä, jonka tekee joko yrityksen taloushallinnon pyörittäjä tai tilitoimisto.
- Lisää turhaa työtä on luvassa, jos samat tiedot pitää vielä kerran näpytellä tilitoimistossa pdf-tiedostojen paperitulosteilta kirjanpitojärjestelmään.
- Automatisointi säästää 20–30 euron välillä laskua kohden.

# Liitteet

- Kaikki pankit eivät välitä liitteitä
- Kannattaa varmistaa vastaanottajalta välittääkö vastaanottajan pankki liitteitä

# Ylimääräisiä haasteita

## ▼ Vastahakoiset toimittajat

- ▼ Hankalaa on ollut saada toimittajia lähettämään verkkolaskuja, ja tämä on koettu usein työlääksi ja hankalaksi. Huonona puolena on koettu myös verkkolaskukuvan huono ulkoasu, tietojen rajallisuus, ja se, että kaikki laskut eivät tule verkkolaskuna, ja niitä joudutaan skannaamaan itse.

## ▼ Yrityksen toimintojen ja tarpeiden kartoittaminen

- ▼ Taloushallinnon prosessien läpikäynti saattaa osoittaa, että monet työvaiheet ovat yksinkertaistettavissa, mutta samalla voidaan myös huomata, etteivät käytössä olevat ohjelmistot täytä täysin yrityksen vaatimuksia tai ne eivät tue verkkolaskutusta.

## ▼ Sitouttaminen

- ▼ Verkkolaskutuksen käyttöönotto vaatii lisäresursseja, ja se saattaa vaatia ulkopuolista apua sekä ohjelmistohankintoja. -> **muutosvastarintaa**, uusien toimintatapojen opettelu ei ole aina helppoa. Verkkolaskutuksen käyttöönottovaiheessa työmäärä voi lisääntyä hetkellisesti, ja taloushallinnon tehtäviin voi tulla muutoksia. -> verkkolaskutukseen siirtyminen vaatii **muutoksia työtapoihin**.

# Verkkolasku osoitteisto

Hae nimellä, y-tunnuksella tai osoitteella.



316576 organisaatiota ja 624017 osoitetta.

# Haku verkkolaskuosoitteistosta

## ▼ Tietoja voi hakea selaimella

- Y-tunnuksella
- Organisaation tiedoilla
- Verkkolaskuosoitteen tiedoilla

## ▼ Jos on latausoikeus, niin tietoja voi hakea ladatuista tiedoista

- Yrityksen nimi
- Y-tunnus
- Operaattori
- Verkkolaskuosoitteen nimi
- Lähettää
- Vastaa
- Vastanotto-osoite
- Muokattu (aika jolloin välittäjä on tuonut tiedot verkkolaskuosoitteistoon)
- Välittäjän tunnus
- Verkkolaskuosoite

# Tietojen tuonti ja päivitys

- Vain verkkolaskuvälittäjät lisäävät tiedot osoitteistoon
- Verkkolaskuvälittäjät päivittävät pääasiassa tiedot
- Jotkut verkkolaskuvälittäjät antavat valtuutusavaimen, jonka avulla organisaatio voi itse päivittää omat tietonsa (ei y-tunnusta, organisaation nimeä eikä verkkolaskuosoitetta).

# Yleisimpiä ongelmia

- Osoitetta ei ole lisätty osoitteistoon vaikka organisaatioilla sellainen onkin.
  - Inhimilliset virheet
  - Usein sekoitetaan kuluttajille suunnattu e-lasku ja organisaatioille suunnattu verkkolasku.
- Osoitetta ei ole poistettu
  - Organisaatio lopettaa osoitteen käytön omissa järjestelmissä mutta sopimus verkkolaskujen välittämisestä on edelleen voimassa
    - -> osoitetta ei poisteta verkkolaskuosoitteistosta ennen kuin sopimus on loppunut
- Osoite on osoitteistossa mutta sitä ei käytetä:
  - osoitteeseen ei oteta laskuja vastaan,
  - Organisaatio ei tiennyt, että heillä on verkkolaskuosoite
- Organisaation yhteystiedot eivät ole ajan tasalla

Kiitoksia

